

DANS LA PEAU D'UN MAGICIEN

Cie Le Phalène Conception et interprétation : **Thierry Collet** Mise en scène : **Éric Didry**

FICHE TECHNIQUE

mise à jour : **Juin 2023**

durée environ 1h15 sans entracte

Espace minimum nécessaire :

Ouverture : **10m minimum**

Profondeur du nez de scène au rideau de fond de scène : **8m Minimum**

Hauteur sous perches : **6m minimum**

- Accroches (perches, tubes ou ponts, fixes ou mobiles) disponibles au-dessus de l'espace de jeu ET en salle au dessus du public.
- Le public est installé sur un gradin ou sur un dispositif de chaises mais avec une pente permettant une bonne visibilité
- En cas de différence de niveau entre la salle et la scène, prévoir au moins 2 escaliers d'accès au plateau qui seront empruntés pendant la représentation par le public et l'artiste.
- Les régies Son & Lumière sont implantées côte à côte en salle idéalement
- Accès et stationnement sécurisé pour un véhicule utilitaire de 12 m³

JAUGE : Le spectacle est conçu pour des salles moyennes (400 personnes environ maximum), pour les salles plus grandes, la jauge pourra être ajustée, en accord avec la compagnie.

Attention, pour les besoins du spectacle, 5 places devront être réservées en salle : 1 place au premier rang pour le magicien - entre le milieu et jardin du pavé central. 2 places au deuxième rang à jardin dans le pavé central bord marches, et 2 places au premier rang à cour, dans le pavé central bord marches. **Si les places sont numérotées, veillez à bien les bloquer sur le plan de salle.**

Merci de nous fournir rapidement un plan scène /salle afin de valider la jauge au plus vite.

Un prémontage lumière et plateau est indispensable, effectué avant notre arrivée et basé sur les plans fournis par la compagnie et éventuellement adaptés au théâtre, en accord avec le régisseur général. (cf. "contacts Cie")

Planning de montage : Ce spectacle est conçu pour pouvoir être joué à l'issue de 3 services (3 fois 4 heures) de montage et réglages et raccords

Le **démontage** a lieu à l'issue de la représentation et dure +/- 2 heures en fonction des accès décor.

Personnel demandé : 1^{er} service J-1 :

1 Régisseur plateau + **1** Machiniste

1 Régisseur lumière + **1** technicien lumière

1 Régisseur son

Déchargement, montage plateau, son et lumière

2ème service J 0

1 Régisseur plateau + **1** Machiniste

1 Régisseur lumière + **1** technicien lumière

1 Régisseur son

Montage plateau, son et lumière

3eme Service J 0

Le même personnel

finitions plateau, réglages lumière. A 15H30/16H : filage technique Cie et balance son :

JEU 20H30

Démontage et chargement : Compter 1h30 (suivant les accès) avec au minimum **2** tech.plateau et **2** tech.lumière (Idéalement, les mêmes qu'au montage)

Nous sommes techniquement autonomes en représentation :

2 Régisseurs de la compagnie : 1 Lumière/ Son et 1 Plateau + l'assistant du magicien

Les demandes de cette fiche technique sont des demandes types, nous sommes souples et capables d'adaptations selon les lieux et leurs contraintes.

LUMIÈRE DEMANDÉE :

Qté	Appareils
18	PC 1KW
7	Cycliodes asymétriques
20	PAR 64 en CP 62
10	PAR 64 en CP61
4	Découpes 614 SX
1	Découpes 713 SX
7	Découpes 613 SX

Gélatines					
	PC 1Kw	PAR	Cycliodes	Découpe 713	Découpe 613/614
Lee	8 x 200 8 x 502	20 x 502	7 x 795		
Rosco	8 x 119 8 x 132	20 x 119		1x132	7 x 132

Prévoir :- points d'accroche et câblage pour nos boîtes à lumière en salle
- le câblage DMX permettant d'atteindre la régie lumière en salle

Fourni par la compagnie : Jeu Lumière (ordinateur/Dlight + interface DMX)

4 Boîtes à lumière (à base de mandarines 800w) implantées en salle au-dessus du public.

3 mini découpes 90w

1 fil néon flexible (au sol autour du tapis Cie.)

---- Pour plus de précisions, voir les documents lumière joints.

PLATEAU : Plateau noir ou recouvert d'un tapis de danse noir

1 Rideau de fond de scène en velours noir avec ouverture au centre et une ouverture à JAR
3 frises

2 rouleaux de gaffeurs tapis de danse transparent

1 agrafeuse murale, plus outillage classique et habituel

Pendrillonnage en velours noir à L'ALLEMANDE sur la profondeur de l'espace de jeu, avec deux ouvertures possible à JAR, au niveau du milieu du tapis, et au niveau du châssis
La perche supportant notre châssis décor devra être haubanée pour empêcher tout mouvement pendant la manœuvre.

Un passage rapide de cour à jardin doit être possible (derrière le fond ou couloir)

En coulisses : 3 chaises

2 grandes tables pour les accessoires

Liaisons intercom entre les régies en salle et le plateau. (2 intercoms au plateau, 1 en coulisse jardin et 1 au milieu, derrière le rideau de fond)

Prévoir de moquetter les coulisses si le plateau est bruyant.

SON :

À fournir :

Diffusion : Nous utiliserons votre système en façade (stéréo avec sub) adapté aux dimensions et à l'acoustique de la salle

- 2 enceintes sur pied type 112 ou 115 (au plateau)
- 1 cluster central type 112 ou 115
- 2 rattrapages en fond de salle type 112 ou 108 en MONO

Micros :

- 2 capsules omni DPA 4060 ou 4061 (couleur indifférente) type cravate, avec pince
! Attention ! avec connectique DPA ou Sennheiser (mini jack)
- 1 micro HF main

Prévoir des retours Son (si existants...) fonctionnels en loges

Fourni par la compagnie : 1 console son Yamaha 01V96
1 ordinateur + carte son
2 émetteurs/récepteurs Sennheiser EW G4

VIDEO : Nous venons avec un vidéoprojecteur 5000 lumens, son support d'accroche et son shutter en DMX. Prévoir le câble DMX qui relie la régie en salle au VP. Nous fournissons le câble HDMI (20m) qui relie la VP à la source en coulisse jardin (caméra).

COSTUMES : Nous avons besoin d'une machine à laver à notre arrivée pour 3 Tshirts et 3 pantalons et, en cas de série, toutes les 2 représentations. Une habilleuse n'est pas obligatoire, nous pouvons gérer cet entretien.

LOGES : Nous avons besoin de deux loges avec douche et point d'eau. Une pour Thierry Collet, une pour Dylan Foldrin, celle de Dylan doit être le plus proche du plateau possible
Boissons, café, fruits et grignotages seront appréciés.
Merci de prévoir des bouteilles d'eau ou des gourdes pour toute la compagnie, au plateau et en loges, à partir du jour du montage.

CONTACTS COMPAGNIE LE PHALENE :

Régie Générale & Plateau: Franck Pellé : 06 07 17 79 40 → franck.theatre@gmail.com

Régie Lumière & Son : Yann Struillou : 06 83 44 05 50 → yann.struillou@free.fr

Assistant magie : Dylan Foldrin : 06 63 32 00 96 → foldrin.dylan@gmail.com

Administration: **Paul Nevo** 01 44 72 99 05 le.phalene@gmail.com

Diff./ Développement : **Julie Fourmont** 01 44 72 99 05 / 07 72 17 22 47 diffusion.thierrycollet@gmail.com

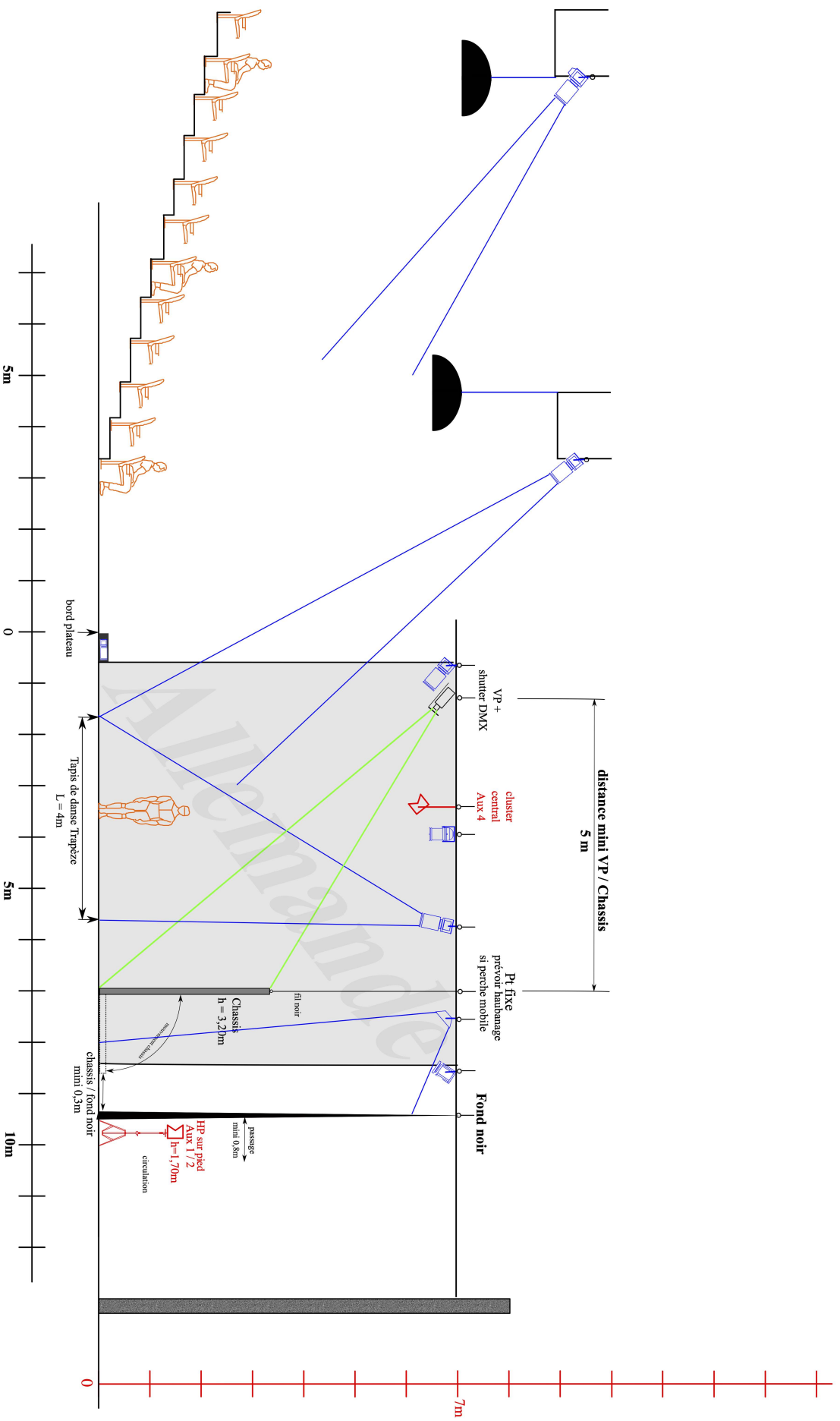
Logistique/Production : **Leonard Poupot** 01 44 72 99 05 production.lephalene@gmail.com

Joint à cette fiche technique :

Plans d'implantation type (coupe et masse) + photos

Un Plan d'implantation Lumière et plateau adapté à votre salle vous sera communiqué en amont, basé sur votre fiche technique et vos plans.





CIE LE PHALENE
THIERRY COLLET

« Dans la peau d'un magicien »

Régie Générale & Plateau : **Franck PELLÉ**
 tél : +336 07 17 79 40
franck.theatre@gmail.com

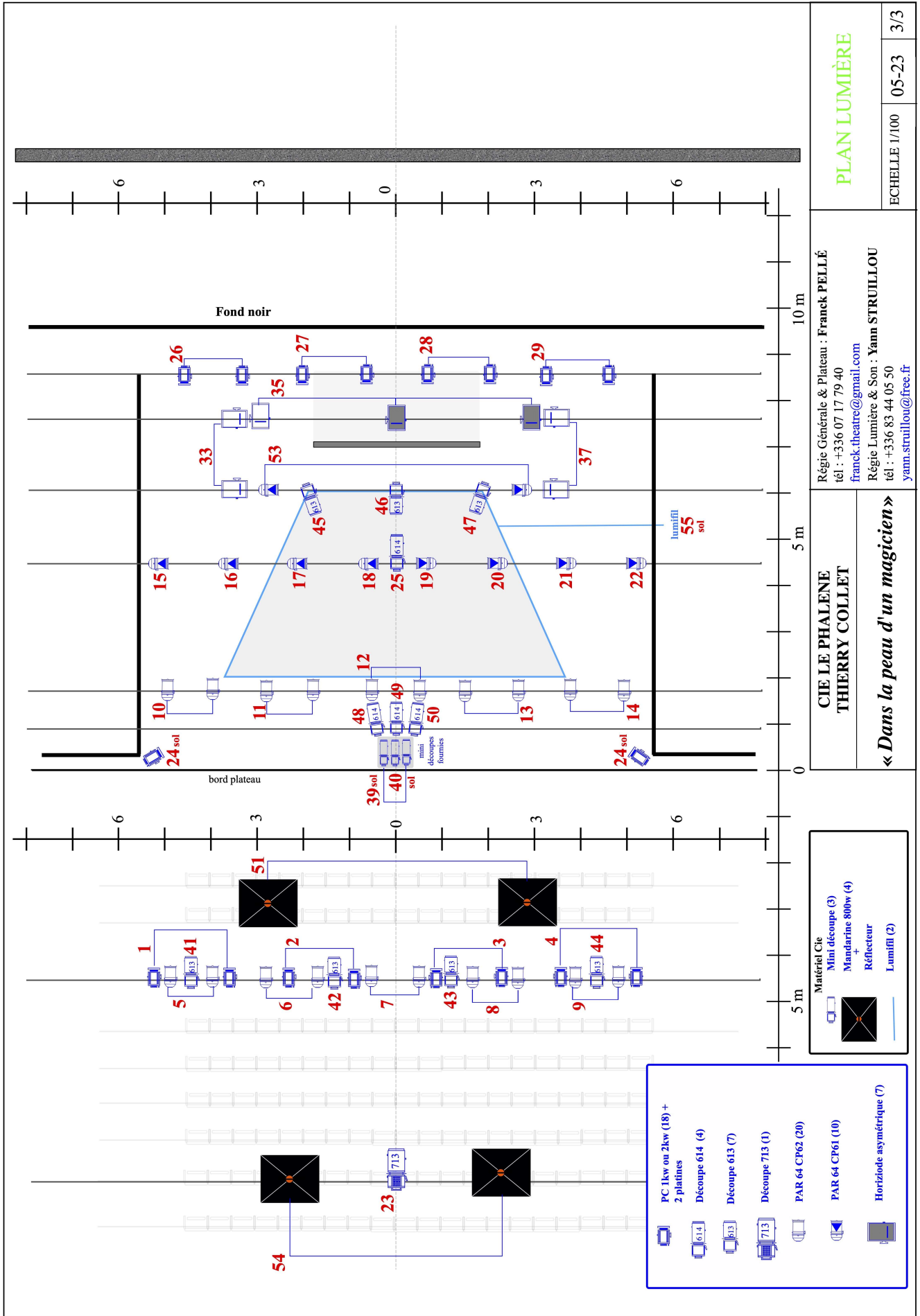
Régie Lumière & Son : **Yann STRULLOU**
 tél : +336 83 44 05 50
yann.strullou@free.fr

COUPE GÉNÉRALE

ECHELLE 1/100

05-23

1/3



PLAN LUMIÈRE

Régie Générale & Plateau : **Franck PELLÉ**

tél : +336 07 17 79 40

frank.theatre@gmail.com

Régie Lumière & Son : **Yann STRUILLLOU**

tél : +336 83 44 05 50

yann.struilllou@free.fr

**CIE LE PHALENE
THIERRY COLLET**

« Dans la peau d'un magicien »

ECHELLE 1/100 05-23 3/3

- PC 1kw on 2kw (18) +
2 platines
- Découpe 614 (4)
- Découpe 613 (7)
- Découpe 713 (1)
- PAR 64 CP62 (20)
- PAR 64 CP61 (10)
- Horizontale asymétrique (7)

- Matériel Cie
- Mini découpe (3)
 - Mandarine 800w (4)
 - Réflecteur
 - Lumifil (2)